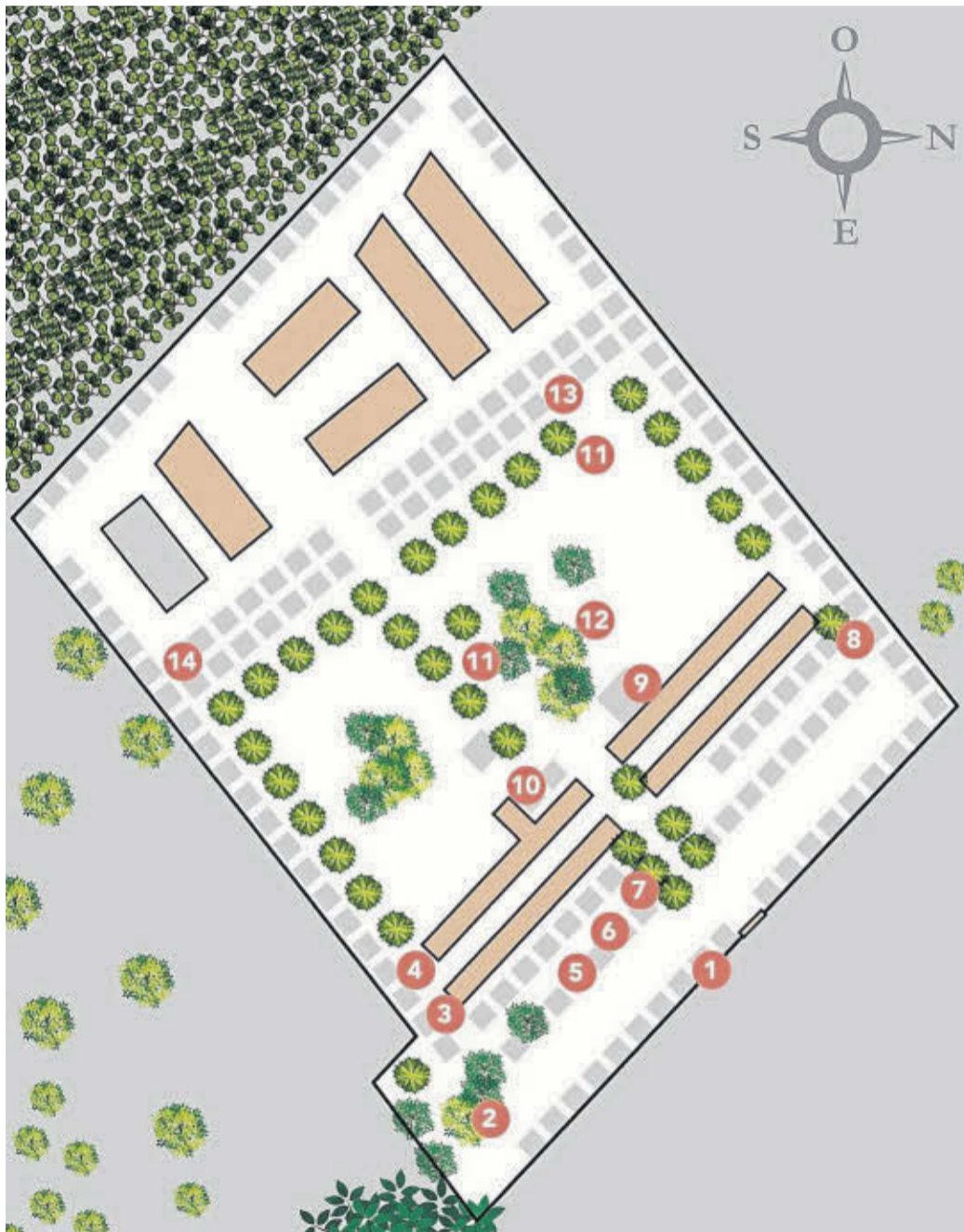




Rutes pels cementiris de la demarcació de Tarragona

Móra d'Ebre (9). Palmeres, xiprers i ceràmica creen un paisatge únic

UN CEMENTIRI SOTA L'ESTIGMA DE LA GUERRA CIVIL



INFOGRAFIA: ANA GÓMEZ CARRACEDO



Pocs cementiris, però singulars i enjardinats

La Ribera d'Ebre té 17 cementiris, però només 14 municipis, perquè els pobles de Darmós, Llaberia i de la Serra d'Almos són agregats del municipi de Tivissa. És la comarca que té menys cementiris després de la Terra Alta, que en té 15, fet que s'explica per la baixa densitat de població de 27 habitants per quilòmetre quadrat, encara que està pel damunt de la Terra Alta, amb 16 i del Priorat, amb 19

(segons dades del 2016). Expliquen a La Ribera d'Ebre que a les èpoques en què cada estiu s'ofegava algú al riu, si el cos arribava del costat de Móra d'Ebre, a ponent, s'enterrava a aquell cementiri i si arribava del costat de Móra la Nova, a llevant, viceversa. El riu travessa la comarca de dalt a baix i marca la vida i la mort dels seus habitants: els panteons són coberts de còdols de ribera, i els cementiris de fèrtil vegetació, especialment xiprers i palmeres.



TEXT: TATE CABRÉ I MASSOT
tate@tatecabre.com

Avui, dissabte 21 de novembre el 'Diari' presenta la ruta pel cementiri de Móra d'Ebre (1836), capital de la Ribera d'Ebre. Es tracta del novè i penúltim lliurament de la sèrie «Avui per mi, demà per tu» de rutes per cementiris de la demarcació de Tarragona. Arrels d'olivera, còdols de ribera, palmeres i grutes de rocalla li atorguen a la necròpolis de Móra una forta i distintiva estètica funerària.

Tate Cabré és doctora en Periodisme i Comunicació per la Universitat Autònoma de Barcelona i Guia Oficial de Turisme de la Generalitat. Col·labora amb el Diari de Tarragona des de l'any 1989.

Construït el 1836, és el cementiri més antic de la demarcació després del de Tarragona (1809). Però si hi ha un tret diferencial que caracteritza l'humil però singularíssim cementiri de Móra d'Ebre és, 80 anys després, l'estigma de la Guerra Civil i la misèria material i humana de la postguerra: les capelles destruïdes pels bombardejos, el descampat a la part mai reconstruïda, els homenatges als morts del bàndol vencedor, la falta de memòria històrica per a les víctimes del bàndol republicà, arraconades per la història a una fossa comuna ni tan sols senyalitzada, les làpides escrites a mà, la pobresa dels materials...

Grutes i Palmeres

Tanta tristor queda compensada per l'atractiva estètica, tan especial, que li van infondre els artistes locals d'abans del conflicte bèl·lic i que l'ha sobreviscut tantes dècades: Palmeres, grutes de rocalla, ceràmica envernissada de Miravet, panteons i creus de còdols de riu i les fantàstiques capelles parabòliques de Carles Mani, l'escultor ajudant de Gaudí. També ha sobreviscut l'antic cementiri civil, avui ja unit al general per unes escaletes, on s'aprecia una làpida destrossada que la família va poder reconstruir.

1 **Entrada i Panteó cònic.** Seguint els punts de la ruta del mapa adjacent, comencem per l'entrada al cementiri, antiga (1836) i austera: a l'exterior una obertura arquitravada amb marc de pedra i a l'interior un emblanquinat amb un fanalet per tot ornament. Tanmateix les siluetes

cònica i parabòlica dels panteons singulars, i la frondosa vegetació de palmeres capten poderosament l'atenció. Entrant a l'esquerra hi trobem la capella del coronament cònic, amb les sigles M.S. i R.N. La tradició popular l'atribueix a Carles Mani.

2 **Antic cementiri civil.** És l'últim excementiri civil de la província. Avui, part del recinte general però manté la porta exterior. Algunes làpides van ser atacades i reconstruïda

3 **Tomba de Mariana Garcia.** Una pesada llosa amb un àngel i una palma cobreix l'entrada de la capella unipersonal de Mariana Pineda, perquè ella no volia que ningú més s'hi enterrés.

4 **Grutes de rocalla.** Les capelles de rocalla són típiques d'aquest cementiri, aporten resultats estètics notables, barrejades amb les palmeres i van sobreviure a la Guerra Civil. L'arquitectura es fusiona amb la natura. És el naturalisme estètic que tant va expandir-se durant el modernisme a Catalunya i a les colònies d'ultramar on emigraven els paletes catalans: les hi trobem en fonts i cascades a parcs públics i a jardins privats, imitant estalactites, troncs...

5 **Capella Monlleó.** És la més impactant i espectacular del cementiri. Va ser projectada per l'escultor Carles Mani per encàrrec de Joan Baptista Monlleó a l'època en què el primer treballava per a Gaudí a la Sagrada Família, entre 1907-1911. Teòricament una àliga havia de coronar el cos parabòlic al qual s'accedeix per una porta en arc catenari. Consta d'un altar, dotze nínxols i cripta.

6 **Panteó «Amor i Déu».** A l'esquerra de la capella Monlleó, el panteó «Amor i Déu» destaca pel seu disseny original en arc de ferradura. La llegenda està escrita en negre, imitant l'estil gaudinià, sobre un trencadís de fons de color pàl·lid, i la paret general és de rocalla. L'enterrament més antic (1922) és de Joaquina Vaqué Garcia, i la resta de la família Sánchez-Oliver.

7 **Panteó Gurrera.** L'accés al panteó es fa a través d'una estructura d'una soca d'olivera, arbre icònic a tota la conca de l'Ebre. Conté una estrella de closques de cargol.

8 **Gruta Caveró Costa.** Idèntica a les grutes naturalistes del cementiri de Montjuïc de Barcelona. Joaquim Caveró era un metge aragonès mentre que Raimunda Costa n'era la propietària.

9 **Panteons de Julio Antonio i Montagut.** El panteó Montagut va quedar malmenat i va ser

'Avui per mi, demà per tu'



1



2



3



4



5



6



7



8



9

reconstruït després de la Guerra Civil. La propietària Consolació Montagut es casà en primeres núpcies amb Joan Alhenius Jonhson, cònsol suec a Barcelona i en segones amb Santiago Treig. En canvi el panteó del jove escultor local Julio Antonio, mort a Madrid als 30 anys al 1919, data del gener del 2019, quan va ser transportat des del cementiri de l'Almudena. Al museu d'Art Modern de Tarragona es pot visitar el bellíssim Mausoleu Lemonier, 1917, última obra de l'escultor Julio Antonio, molt popular també pel monument als herois del 1911 o «dels despullats» de la Rambla Nova de Tarragona, també del 1917.

10 Creu de còdols de ribera. Aquesta creu, i el panteó Pujol Ribera, són exemples de l'ús del còdol de ribera, pla i rodó, com a element decoratiu autòcton que dona identitat als cementiris de la zona perquè identifica les persones que hi descansen amb el seu paisatge estimat, tot recobrint baranes, creus i torretes. En aquest i en altres cementiris també hem trobat dissenys a base de cargols i de pedres del color de la geologia de la zona propera.

11 Memorials franquistes. Al centre del cementiri s'hi aixeca la creu als caiguts del bàndol franquista i endavant, a la dreta,

els panteons dels afusellats d'Ascó i dels de Batea, l'agost del 1936, amb làpides que especifiquen tots els noms. En canvi, no hi ha cap memorial ni cap mena de senyalització que recordi els caiguts pel bàndol republicà, malgrat la Llei de memòria històrica del 2007 per la retirada de monuments i símbols franquistes, i la de dignificació de fosses comunes del 2009.

12 Desconsol, de Joan Segur. L'escultor Joan Segur també és l'autor a Móra d'Ebre, dels Monuments a la Sardana, a l'escultor Santiago Costa, als Sirgadors de Móra, i d'imatges a la parròquia de Sant Joan.

1. Entrada i Panteó cònic. Just a l'entrada pel camí de la Solana un primer panteó cònic, atribuït a Carles Mani, ens adverteix que es tracta d'un cementiri especial.
2. Grutes de rocalla. Se'n troben de diferents tipus i són similars a les del cementiri de Montjuïc de Barcelona. Evoquen la foscor de la mort versus la llum de la vida.
3. Capella Monlleó. És la més famosa del recinte, obra de «l'escultor maleït» Carles Mani, deixeble de Gaudí. Havia d'estar coronada per la figura d'una àliga, símbol de Sant Joan i patró del propietari, Joan Monlleó.
4. Panteó Gurrera. Evocació d'una soca d'olivera, la terra, la història, la mediterraneïtat, la civilització.
5. Còdols de ribera. Rodons i plans, molt propis de l'Ebre.
6. Panteó de l'escultor local Antonio Rodríguez Hernández, «Julio Antonio», mort a Madrid als 30 anys en plena efervescència professional. Va ser homenatjat l'any 2019 pel centenari de la seua mort per la Diputació de Tarragona.
7. Memorials franquistes, no n'hi ha per als republicans malgrat la Llei de Memòria Històrica del 2007.
8. Pintures a la capella de Miracle Descarrega, venerada mecenes local tres vegades vídua.
9. L'escultura d'una ploramort vetlla la tomba dels pares de l'escultor Joan Segur.

FOTOS: TATE CABRÉ I JOAN REVILLAS

Més informació

La informació i fotografies d'aquesta sèrie estan extrets del llibre **'Avui per tu, demà per mi. Els cementiris de la demarcació de Tarragona'**, editat per la Diputació de Tarragona. Es pot adquirir a través del web (www.dipta.cat/RBIV) o del correu publicacions@dipta.cat, a 5 euros i a les llibreries que ho sol·licitin.



El pròleg del volum és de l'escriptora Olga Xirinacs.

Calendari de lliuraments:

Dissabte 24/10: Reus
Diumenge 25/10: Tarragona
Dissabte 31/10: Montblanc
Diumenge 1/11: Tortosa
Dissabte 7/11: Gandesa
Diumenge 8/11: Amposta
Dissabte 14/11: Falset
Diumenge 15/11: Vendrell
Dissabte 20/11: Móra
Diumenge 21/11: Valls

I demà, tanquem la sèrie amb la ruta de Valls

Demà la sèrie es clausura amb la ruta pel cementiri de Valls. A sota, magnífic panteó de la família extingida dels Massó, propietaris de la casa del Pati.

